

連携医院のご紹介

長年の県立広島病院小児科の勤務を経て、安芸郡府中町においてご夫妻で小児診療に取り組みされている「さかの小児科」の坂野堯(たかし)副院長に、お話を伺いました。



坂野 堯 副院長

さかの小児科

〒735-0025 広島県安芸郡府中町鹿籠2-13-2 カトウビル1F
電話/082-890-1062
院長/坂野 由美子
副院長/坂野 堯
診療科目/小児科



さかの小児科のロゴマークです

○いつ開業されましたか。

元々、医業と子育てが両立できるように、妻が横川駅近くに開業していましたが、約20年前に妻が通いやすく、駐車場も整備されている現在地に開業しました。

○県病院はどうでしたか？

県病院では、一般診療、専門医療や院内外の業務を行ってきました。多忙でしたが、医師・看護師・薬剤科・事務局とともに種々の仕事ができただことは良い思い出です。

○現在の事を教えてください。

県病院を平成25年に退職後、近隣のお子さんの診療をしています。開業地の府中町は子育てに優しい町づくりに努めていると感じており、妻は乳児検診や学童健診などに積極的に協力しています。

また、私は安芸市民病院や広島県地域保健医療推進機構予防接種センターでの診療、および、大学で小児看護学の講義をしています。

○毎日の診療で大切にされている事はありますか？

患者さんを診療する際には、まずは病態を考え、幅広く疾患を頭に思い浮かべようとしています。病院紹介の際には、患者さんの苦痛が早く軽快するように早めに紹介していますが、その

病気に対して一番よい医療機関を紹介しています。

○県病院はどんな所ですか？

県病院での24年間、小児外来・病棟の看護スタッフは、患者さんや家族のことをよく考えており、技術も優秀で助けられました。現在は小児科および小児外科の先生方に時間外でも早く患者紹介を受けていただき感謝しております。

私が勤務していたころは、広島県唯一の小児総合医療施設協議会の一員でした。現在は会員ではありませんが、県の基幹病院の成育医療センターとして若い医師を育て、広島県の小児医療を向上させるために、小児科医師の増員による専門分野の拡大、小児外科、小児感覚器科医師の増員など、県病院の小児医療拡充が必要であり、期待しています。



さかの小児科外観
府中町つばきバス停「府中公民館前」すぐそばにあります。

【取材後記】

県病院を退職されてからも、次代を担う子どもの健やかな育ちを支えるため、より良い小児医療の実現に情熱を注がれていると感じました。今後とも、よろしくお願い致します。

もみじ



県立広島病院 〒734-8530 広島市南区宇品神田1丁目5番54号

※県立広島病院の様々な情報をホームページへ掲載しています。
県立広島病院で検索 (URL: <http://www.hph.pref.hiroshima.jp/>)



理念：県民の皆様に愛され信頼される病院をめざします

消化器内科

教えて
Dr. 25

患者さん向け

● 専門診療医による得意治療を紹介いたします。

すいかんかくちょう
膵管拡張

すいのうほう
膵のう胞

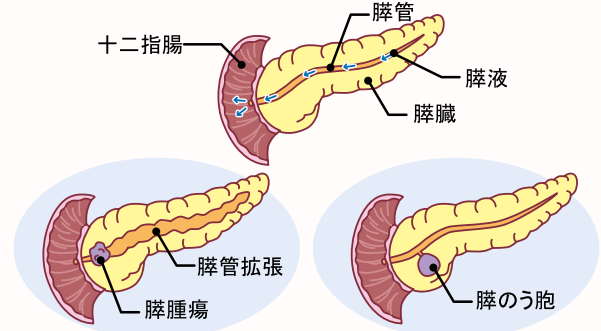
いーゆーえす
E.U.S!!

消化器センター
消化器内科部長
小道 大輔

■膵管とは

検診で膵管拡張・膵のう胞を指摘され、2次検診の通知を受けることがあります。無症状のことが多く、2次検診の必要性に疑問を感じる方もいるのではないのでしょうか？

膵管とは、膵臓内を通る管で、膵臓で作られた膵液の通り道です。2mm以上を膵管拡張と言います。膵のう胞とは膵臓にできた液体が溜まった袋状のものです。腫瘍性と非腫瘍性がありますが、検診の段階では両者の振り分けはできていません。良性で経過観察可能な膵管拡張・膵のう胞もありますが、2次検診を受けて、膵がんに併発した膵管拡張・膵のう胞を見落とさないことが重要です。



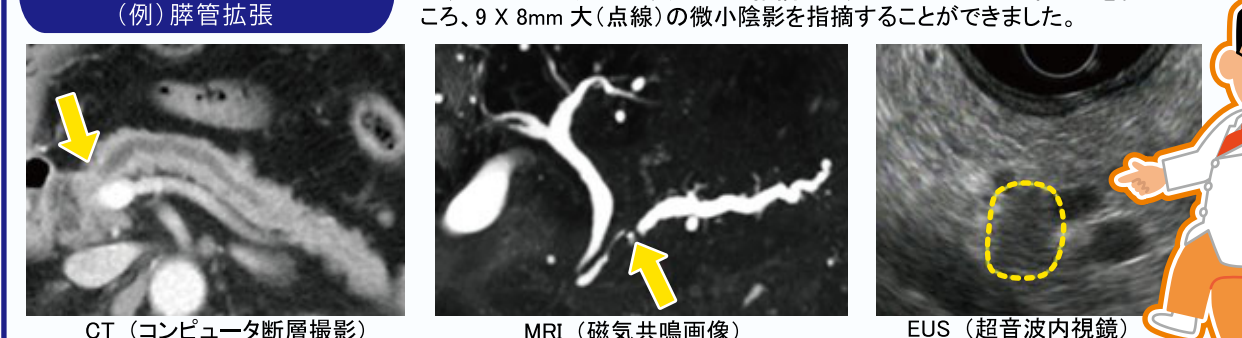
■超音波内視鏡検査 (EUS)

膵臓の2次検診として、CTやMRIも有用ですが、今回は超音波内視鏡検査 (EUS) について解説します。EUSとは少し聞き慣れない検査ですが、内視鏡先端の装置で行う胃十二指腸経路の超音波観察検査です。体表面からの腹部超音波検査との最大の違いは、目的の臓器に近接して観察できることです。そのため、画質が非常に良好で、CTやMRIで観察できない膵内部の詳細な構造や1cm以下の小さな腫瘍などを観察することが可能です (精密検査画像参照)。EUSは胆のうポリープや消化管粘膜下腫瘍の診断にも有用です。

検査は通常の内視鏡とほぼ同様ですが、検査時間が多少長く (15～30分) なることもあり、鎮静剤の点滴をしながら行います。内視鏡を飲んでいただくという難点はありますが、外来で可能で、CTやMRIのような被爆の問題もないことが利点です。

検査はEUSに習熟した専門医が行います。膵管拡張・膵のう胞の2次検診には『E・U・S』を合言葉に相談してください。

精密検査画像 (例)膵管拡張



CT (コンピュータ断層撮影) MRI (磁気共鳴画像) EUS (超音波内視鏡)



県立広島病院からのお知らせ

がん医療従事者研修会

- 開催日 平成31年 3月26日(火)
- 時間 19:00～20:30
- 場所 中央棟2階 講堂
- テーマ 『がんゲノム医療』
- 座長 副院長/坂本 敏行
- 講師 岡山大学大学院医歯薬学総合研究科 病態制御科学専攻 腫瘍制御学講座 (臨床遺伝子医療学分野) 平沢 晃 教授
- 問合せ先 総務課管理係 (担当/岡田) ☎ 082-254-1818 内線 (4273)

2019 GW中の外来診療

4月		5月					
29	30	1	2	3	4	5	6
月	火	水	木	金	土	日	月
休診	開院	休診	開院	休診			

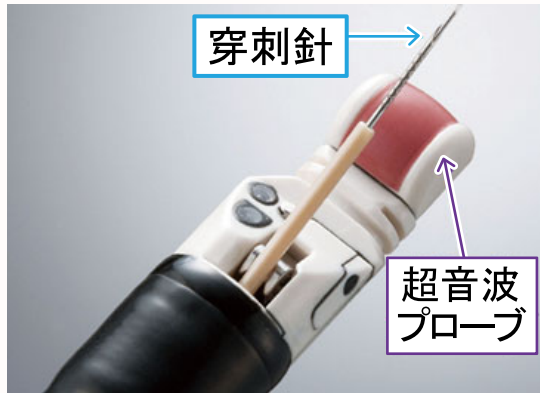
左記の2日間は
4月30日 火曜日
5月2日 木曜日

通常通り開院いたします。

■診断契機

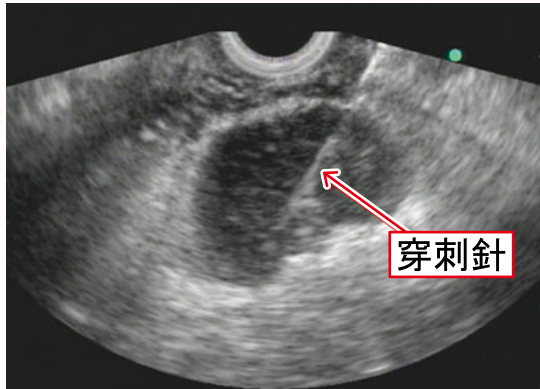
EUS 等で更なる精査が必要と判断した患者さんには、入院での超音波内視鏡ガイド下穿刺術 (EUS-FNA) や、内視鏡的逆行性胆管膵管造影 (ERCP) を行います。

EUS-FNA は EUS 観察に引き続き、専用の生検針にて行う病理診断です。



EUS-FNA に用いる超音波内視鏡です。超音波観察のためのプローブと、専用の穿刺針を通す鉗子孔を有しています。

【EUS-FNA の実際】



経胃ないし経十二指腸的に腫瘍を超音波観察し、穿刺針を腫瘍に穿刺し、吸引組織診を提出します。

日本では 2010 年 4 月より保険収載され、本手技の普及が急速に進んでいます。

主に以下の疾患が EUS-FNA の対象疾患となります。

- ① 膵充実性腫瘍(良悪性の正診率は約 90%)
- ② 腹腔や縦隔内のリンパ節腫大、後腹膜腫瘍
- ③ 消化管粘膜下腫瘍

この他に治療目的の EUS-FNA も行っています。ERCP は専用の内視鏡 (側視鏡) を十二指腸乳頭まで挿入し、造影カニューレで胆管/膵管を造影し、レントゲン撮影を行う検査です。膵管の詳細な情報を得た上で、膵液採取に伴う細胞診を行うことが可能です。膵液細胞診の精度は施設間のバラつきが大きく、正診率 30~70% と EUS-FNA に比較し劣っていますが、EUS-FNA では診断困難である腫瘍陰影の存在しない膵管狭窄病変や、膵嚢胞疾患の病理診断には ERCP が有用です。

症例に応じて EUS-FNA 及び ERCP を組み合わせ、診断および治療方針 (経過観察を含む) の決定を行っています。EUS-FNA、ERCP 共に、数%ですが膵炎などの偶発症もあり、全例入院で施行しています。検査当日は絶食が必要となり、点滴で経過をみます。

1 ページの「精密検査画像 (例) 膵管拡張」の患者さんには EUS-FNA、ERCP 両方を受けていただきました。ERCP に伴う膵液細胞診では診断がつかせませんでした。EUS-FNA で膵がんの確定診断を得ることができました。後日、外科手術を受けていただき、Stage I 膵がんと確定しました。

外科医の独り言...no.89

— 棚からポタ餅 —

今年の 1 月中旬、県病院に一つの事件? が発生しました。県病院敷地内に築うん十年の建物があります。その 1 階は事務室、2 階は内科系医局と看護部、3 階は外科系医局、そして、4 階と 5 階は 50 歳以上の各科主任部長や副院長の部屋があります。そして、その建物にある唯一のエレベーターは、何度も修理を重ねながらもついに寿命が尽き、役目を終わることになりました。今まで修理、点検で年に何度か止まることはありましたが、せいぜい半日、それも休日の作業で済んでいました。ところが今回は新しくエレベーターを入れ替えるということで、「ふ〜ん、エレベーターの工事? まあ数日の辛抱か」とタカをくくっていたところ、工期はなんと 1 か月。ということはその間 4 階か 5 階まで毎日最低でも 5~6 往復しなければいけません。絶対にあちこちから抗議の声が上がるのが予測され、事務局長をはじめ工事担当の事務方はビクビクしていたようです。しかし、抗議の声は皆無、おそらく私も含めて、誰かが文句を言うであろうと予測していたにもかかわらず、誰も何も言わなかった。ここで自分だけが文句を言うのも大人げないと思ったのでしょう。ちなみに私の部屋も 4 階にあります。

かくしてオーバー 50 歳の主任部長、副院長は黙々と試練の階段を歩いて上がることになりました。私自身は、一日に 7~8 回、4 階までの往復を繰り返すことになりました。時には止まっているエレベーターを見てぼやいたかもしれません。それは皆同じ思いだったと思います。しかし、普段夕方になると疲れ果てた顔をしていた主任部長や副院長の顔色が、最近みるみる良くなっているのは気のせいでしょうか。

試練の階段修行が始まって 3 週間経った頃、まずは一番先に文句を言いそうだった F 副院長とトイレで一緒になった時のことです。「おい、知ってるか? この前かかりつけのマッサージに

行ったとき、今まで足の長さに左右差があって、足底の向きもあっち向いてホイだったのが、長さも向きも正常になっとった! これって階段修行のおかげかなあ?」と言われました。これこそ典型的な棚からポタ餅です。ちなみに、私はこの 3 週間で 2 kg 痩せました。4 階には看護師長の更衣室もあります。彼女たちは朝出勤して 4 階まで歩いて上がって着替え、あとは仕事が終わって着替えのためにもう一度 4 階まで歩いて上がる 2 回だけの苦行で済んでいます。したがって、現時点で修行の効果の実感はないかもしれません。間違っていたらごめんなさい。

もう一つ棚からポタ餅があります。やっと上がった 4 階の自分の部屋から出る時、何か忘れ物はないかと確認する癖が付きまして。それはそうです、1 階に降りてすぐに忘れものに気づいた時のむなしさは耐え難いものがあります。部屋を出る時「PHS よし! 手帳よし!」といった間にか指差し呼称をしている姿に思わず苦笑している自分がいました。

この階段修行は 1 か月で終わりになります。この『もみじ』が出ている時には新しいエレベーターが稼働しています。「いやー良かった、エレベーターが付いて!」と言って修行を止めてしまった副院長、主任部長が何人いるかを数えるのが楽しみです。いや、この修行で体調が良くなったと気付いたのは F 副院長だけではないはず。皆この修行の成果に味をしめて、せっかく新しく付けたエレベーターに誰も乗らなかったら究極の無駄遣いになってしまうことも別な意味で心配です。

今回の事件で恩恵を受けなかった 1 階で仕事をしている事務の皆さん、私に用事があったら今のうちに階段を使って私の部屋に来てください。



副院長(消化器センター長) 板本 敏行

脳心臓血管カンファレンス

脳心臓血管センター長 / 上田 浩徳

カンファレンスの内容をお伝えします!

原発性アルドステロン症

【循環器内科 / 小田 望】

副腎で産生されるアルドステロンは血圧を維持する働きがあります。すなわち、健全な人体においては体液量が低下すると腎臓から分泌されるレニンによって分泌が促されるアルドステロンが、塩分を体内に保持し、血圧を上昇させます。原発性アルドステロン症 (Primary Aldosteronism; PA) とはこのアルドステロンが副腎から自律的に過剰分泌している病気で、塩分が体内に過剰に貯留して血圧上昇を来します (アルドステロンは腎臓において Na の再吸収亢進と K 排泄亢進のため低 K 血症も伴うことがあります)。その頻度は高血圧患者の約 5%、特に合併症を有する高血圧患者の約 20% に認められると報告されています。また、PA は本態性高血圧患者に比べ、脳卒中 4.2 倍、心筋梗塞 6.5 倍、心房細動 12.1 倍発症することも報告されています。

外来で行うスクリーニング検査としてはまず、血漿レニン活性 (PRA) と血漿アルドステロン濃度 (PAC) を測定します (降圧薬は少なくとも 2 週間休薬後に測定しますが、休薬困難な場合は Ca 拮抗薬、α遮断薬もしくはヒドララジンに変更後に測定)。PAC/PRA; ARR >200 かつ PAC >120 pg/mL であれば陽性とし、次に機能確認検査を行います (ARR >1000, PAC >250 pg/mL では機能検査は必須ではないとの報告もあります)。

当院では外来での機能検査として、カプトリル負荷試験を行っています (負荷後 60 分又は 90 分で ARR ≥ 200 は陽性とし、機能検査陽性であれば CT 検査 (腫瘍の確認; CT で確認できない 5mm 以下の微小腺腫もある) を行い、正確な局在診断のため副腎静脈サンプリング検査が推奨されています。治療は一側性病変であれば手術が第一選択ですが、手術適応や手術希望がない場合は、アルドステロン拮抗薬 (スピロラクトン又はエプレレノン) を用いた薬物療法を行います。

国際ソロプチミスト広島様から児童図書を寄贈いただきました!

当院が、母子・周産期医療において先進的な取り組みを行っていることを評価いただき、平成 29 年度に引き続き、国際ソロプチミスト広島様から、小児科病棟に入院中の子どもたちのために、児童用図書を寄贈いただきました。

『国際ソロプチミスト』とは女性たちを支援し、地域社会と世界中で女性の人権、地位を高める奉仕活動に取り組まれている団体です。



国際ソロプチミスト広島様と記念撮影



絵本が増えました